



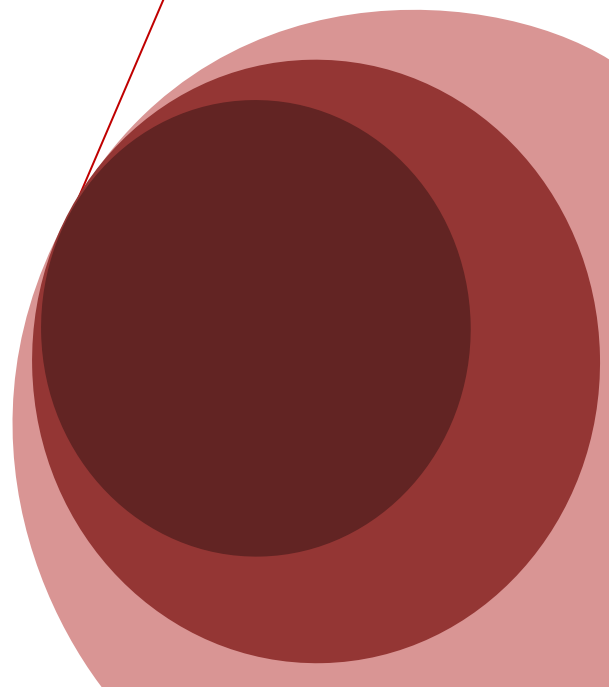
MASTERS

Diplômés de l'URCA en 2010

Enquête à 6 mois

439 diplômés d'un Master ont répondu à une enquête d'insertion professionnelle, 6 mois après avoir obtenu leur diplôme. L'enquête s'est déroulée de février 2011 à avril 2011 par téléphone et par internet.

249 personnes sont en emploi au 1^{er} février 2011.



La population enquêtée

MASTERS → 873 diplômés

Population enquêtée → 642 diplômés (73,5%)

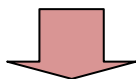
Diplômés inscrits en formation initiale ou continue pouvant avoir interrompu leurs études et non réinscrits à l'URCA en 2010-2011 dans un diplôme LMD.

- Femmes (60 %)
- Hommes (40 %)

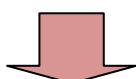
➤ 176 diplômés de nationalité étrangère (20 %) n'ayant pas obtenu un baccalauréat en France.

➤ 55 diplômés (6,5 %) réinscrits à l'URCA en 2010-2011 dans un diplôme LMD.

- Master : 53 %
- Doctorat : 34 %
- Licence : 13 %



Domaine	Série baccalauréat			Inscription Master	
	Généraux	Technologiques	Professionnels	Age médian	Age moyen
Arts, lettres, langues, (ALL)	89%	6%	5%	25	27
Droit, économie, gestion (DEG)	81%	15%	4%	24	27
Sciences humaines et sociales (SHS)	96%	2%	2%	24	25
Sciences, technologies, santé (STS)	86%	11%	3%	24	26
Hommes	84,5%	11%	4,5%	24	26
Femmes	86,5%	10%	3,5%	24	26,5
Total	86%	10%	4%	24	26



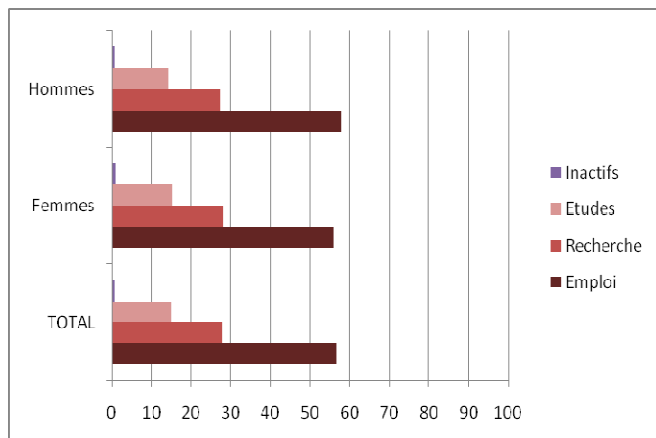
Répondants → 439 diplômés (68%)

- Femmes (58%)
- Hommes (42%)

19 personnes ont refusé de répondre au questionnaire (3%). Taux de réponse (71%).

La situation des diplômés au 1^{er} février 2011

Situation au 1^{er} février 2011



57 % des diplômés en emploi au 1^{er} février 2011¹.

➤ Au 1^{er} février 2011, un peu plus de la moitié des diplômés de Master est en emploi (57%), 28 % sont en recherche d'emploi. A la même date, 14 % des diplômés poursuivent des études ou préparent un concours. Enfin, 1% des diplômés sont inactifs.

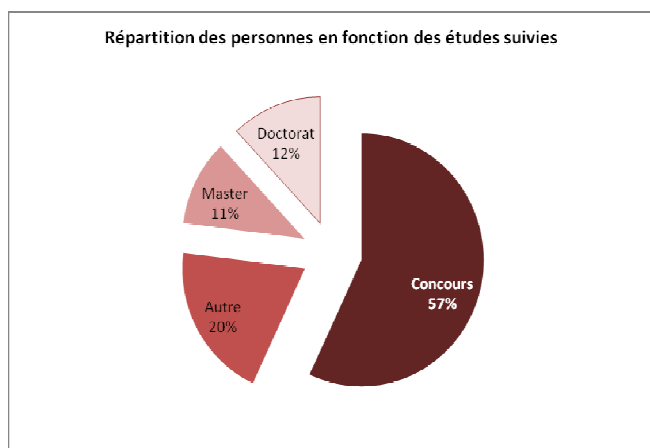
¹Calcul effectué sur l'ensemble des répondants au questionnaire, soit 439 personnes

➤ Après l'obtention du diplôme, les hommes sont un peu plus nombreux à être en emploi (58% pour les hommes et 56% pour les femmes).

La poursuite d'études après un Master

Sur les 439 répondants ...

65 personnes (14%) ont choisi de poursuivre leurs études l'année suivant l'obtention du diplôme.



➤ 46 % déclarent poursuivre des études dans le but d'acquérir une spécialisation dans le cadre de leur projet professionnel.

➤ 46 % déclarent poursuivre des études dans le but d'acquérir une double compétence.

Les concours ...

➤ Plus de la moitié des poursuites d'études sont en réalité des préparations aux concours. Parmi ces personnes, 30% préparent le concours d'avocat (CRFPA) et 40% un concours d'enseignement.

➤ 30 personnes ont réussi un concours avant ou pendant leur année de Master. Parmi ces personnes, 20 sont en emploi au 1^{er} février 2011.

La situation en détail

Domaine	Spécialités	Enquêtés	Répondants	Emploi	Recherche	Etudes	Inactif
(ALL)	Inter culturalité franco-allemande	1	1	-	-	1/1	-
	Langues et cultures étrangères	16	12	6/12	1/12	5/12	-
	Lettres	17	11	3/11	4/11	4/11	-
	Sciences du langage et philosophie	30	19	14/19	3/19	2/19	-
(DEG)	Administrateur privé et public en Afrique	10	9	1/9	6/9	2/9	-
	Administration et expertise socio-économique	7	6	3/6	2/6	1/6	-
	Comptabilité, contrôle, audit	21	9	8/9	1/9	-	-
	Droit civil et commercial	11	10	2/10	1/10	7/10	-
	Droit des contentieux	11	8	3/8	1/8	4/8	-
	Droit du contrat de travail	10	5	3/5	-	2/5	-
	Droit notarial	23	13	9/13	1/13	3/13	-
	Droit pénal et sciences criminelles	21	14	4/14	-	10/14	-
	Droit public	2	2	1/2	-	1/2	-
	Entrepreneuriat	4	1	-	1/1	-	-
	Finance	38	22	15/22	6/22	-	1/22
	Interventions sanitaires et sociales	49	18	13/18	4/18	-	1/18
	Management stratégique des organisations	65	43	53,5%	39,5%	5%	2%
	(SHS)	Analyse et pratiques des systèmes d'information	18	13	4/13	9/13	-
Géographie et archéologie		10	9	7/9	2/9	-	-
Géopolitique		4	4	2/4	2/4	-	-
Histoire		22	16	6/16	1/16	9/16	-
Histoire de l'art et de la culture		9	8	1/8	7/8	-	-
Psychologie des perturbations cognitives		23	17	12/17	5/12	-	-
Psychologie sociale de l'insertion professionnelle		12	10	10/10	-	-	-
Spécialistes de l'intégration communautaire ...		5	4	1/4	2/4	1/4	-
Urbanismes et aménagement	16	13	9/13	4/13	-	-	
(STS)	Biomécanique humaine, sport et santé	13	9	9/9	-	-	-
	Biosciences, santé	1	1	1/1	-	-	-
	Chimie, substances naturelles et médicaments	15	11	6/11	4/11	1/11	-
	Compétence complémentaire en informatique,	1	1	1/1	-	-	-
	Electronique, électrotechnique et informatique	11	8	6/8	2/8	-	-
	Evaluation, prospective, développement durable	10	6	1/6	4/6	1/6	-
	Informatique	31	24	17/24	7/24	-	-
	Instrumentalisation qualité dans les bio-industries	9	8	2/8	6/8	-	-
	Mathématiques	15	9	8/9	-	1/9	-
	Mécanique thermique	15	13	9/13	2/13	2/13	-
	Physique	2	2	-	-	2/2	-
	Revêtement et traitement des surfaces	1	1	-	1/1	-	-
	Santé publique et environnement	4	3	2/3	-	1/3	-
	Sciences des matériaux et des nouvelles technologies	18	13	7/13	6/13	-	-
	Sécurité, qualité, hygiène, environnement	27	23	16/23	6/23	1/23	-
	Valorisation des agro-ressources	2	2	1/2	1/2	-	-
	Vins et champagne	12	8	3/8	3/8	2/8	-

Les données des effectifs < 30 sont reportées en fraction dans le tableau. Les pourcentages sont calculés sur la totalité des répondants

Le détail des personnes en emploi au 1^{er} février 2011

Sur les 439 répondants, 249 personnes sont en emploi au 1^{er} février 2011.

44 personnes étaient en emploi avant leur diplôme de Master et n'en ont pas changé.

→ LE DETAIL PORTERA DONC SUR 205 PERSONNES : le taux d'insertion¹ est de 63 %.

¹ Taux d'insertion ((CDI + Fonct + CDD + Emplois précaires) / (CDI + Fonct + CDD + Emplois précaires + En recherche d'emploi)) *100

Qualité de l'emploi au 1^{er} février 2011

- 41 % des diplômés occupent un emploi stable¹ 6 mois après l'obtention de leur diplôme.
- 91 % des personnes en emploi travaillent à temps plein.
- 61 % des diplômés occupent un emploi de niveau cadre.

¹ Emplois stables : CDI, fonctionnaires, libéral

Emplois précaires : CDD, vacataire, intérimaire, contrat d'apprentissage, de professionnalisation, assistant d'éducation, emplois aidés.

Indicateurs d'insertion professionnelle en fonction du domaine et en fonction du sexe.

	Taux d'insertion	Taux d'emploi stable	Taux d'emploi cadre	Taux d'emploi cadre + intermédiaire	Quotité 100%	Taux de chômage ¹
ALL	18/26	6/18	5/18	17/18	15/18	8/26
DEG	63%	45%	61%	88%	94%	37%
SHS	59%	39%	61%	91%	80%	41%
STS	64%	49%	66%	99%	96%	36%
Hommes	64%	48%	66%	94%	97%	36%
Femmes	62%	36%	57%	92%	85%	38%
Ensemble	63%	41%	61%	93%	91%	37%

Les effectifs étant < 30 dans un certain nombre de spécialités, les pourcentages sont calculés sur les domaines. Les données des effectifs <30 sont reportées en fraction dans le tableau.

¹ Taux de chômage (En recherche d'emploi / (CDI + Fonct + CDD + Emplois précaires + En recherche d'emploi)) *100

Insertion → 61%

➤ Le taux d'insertion se situe à 61% 6 mois après l'obtention du diplôme. Ce taux est supérieur à celui de la promotion précédente (+6 points). Sur les 122 personnes en recherche d'emploi, 89% sont inscrites à Pôle Emploi et 75% déclarent avoir des difficultés dans leur recherche d'emploi. Pour ces personnes, les difficultés seraient dues à la fois à un manque d'expérience professionnelle (77%) et à une difficulté à trouver des offres (46%). Deux personnes sur 10 pensent que ces difficultés sont dues au fait que leur diplôme est peu ou mal reconnu par les employeurs.

Emplois stables → 41%

➤ Un peu moins de la moitié des personnes en emploi est en emploi stable 6 mois après l'obtention de leur diplôme. Ce taux est en recul par rapport à la promotion précédente (- 4 points). Les emplois stables sont majoritairement des contrats à durée indéterminée (38%). 2% des personnes exercent une profession libérale.

Cadre → 61 %

➤ Le niveau des emplois occupés par les diplômés est en relative adéquation avec le diplôme obtenu puisque 61% d'entre eux ont un emploi de niveau cadre (1 point de plus comparé à la promotion précédente). Il existe quelques différences en fonction du domaine : la proportion de cadre est moins importante pour les diplômés d'Arts, lettres et langues.

Différences hommes / femmes

➤ Des disparités existent entre les hommes et les femmes. Les femmes sont un peu moins nombreuses que les hommes à occuper un emploi 6 mois après l'obtention de leur diplôme (- 2 points). Elles sont moins nombreuses que les hommes à occuper un emploi stable (- 12 points). Enfin, elles sont également moins nombreuses à occuper des emplois de niveau cadre (- 9 points).

Quotité de travail

➤ La majorité des personnes travaillent à temps plein (91%). Sur l'ensemble des personnes en emploi, 8 occupent plusieurs emplois (4%). Sur ces 8 personnes, 4 travaillent à temps partiel bien qu'occupant au moins 2 emplois. Toujours sur ces 8 personnes, 7 occupent des postes de psychologues. Enfin, 7 personnes sur 19 déclarent travailler à temps partiel par choix.

Formation et emploi

Adéquation emploi/formation → 69 % satisfait

	Très satisfait	Satisfait	Moyennement	Pas du tout satisfait
ALL	7/18	6/18	3/18	2/18
DEG	32%	35%	23%	10%
SHS	26%	41,5%	17,5%	15%
STS	27%	44%	19%	10%

Les données des effectifs <30 sont reportées en fraction dans le tableau

Perspective de carrière → 72 % satisfait

	Très satisfait	Satisfait	Moyennement	Pas du tout satisfait
ALL	2/18	9/18	6/18	1/18
DEG	27%	44%	18%	11%
SHS	22%	45,5%	19,5%	13%
STS	27%	52%	14%	7%

Les données des effectifs <30 sont reportées en fraction dans le tableau

Contenu (missions, responsabilités) → 85 % satisfait

	Très satisfait	Satisfait	Moyennement	Pas du tout satisfait
ALL	7/18	8/18	3/18	-
DEG	31,5%	55%	9%	4,5%
SHS	39%	41%	13%	7%
STS	39%	47,5%	12%	1,5%

Les données des effectifs <30 sont reportées en fraction dans le tableau

Leur emploi

➤ 42% ont trouvé leur emploi grâce aux contacts établis pendant le stage et 20% grâce à des candidatures spontanées.

➤ Ils sont 85% de diplômés satisfaits du contenu de leur emploi et 72 % confiants pour leur évolution de carrière. Une petite nuance néanmoins concernant les diplômés dans le domaine des Sciences humaines : 67% des personnes sont satisfaites des perspectives de carrière.

Leur formation, leur stage

➤ 88 % des diplômés sont satisfaits de l'aspect pédagogique de leur stage et 91 % sont satisfaits de l'aspect professionnalisant.

➤ Les diplômés sont dans l'ensemble satisfaits de l'emploi qu'ils occupent 6 mois après l'obtention de leur diplôme. 69% pensent que l'emploi qu'ils occupent est en adéquation avec la formation qu'ils ont eue.

Secteurs et salaires

Secteur d'activité en fonction du domaine et du sexe

	Privé	Public	Associatif	Libéral
ALL	7/18	9/18	2/18	-
DEG	70%	14%	4%	12%
SHS	37%	43,5%	17,5%	2%
STS	74,5%	20%	-	5,5%
Hommes	76%	16%	1%	7%
Femmes	50%	34%	10%	6%
Ensemble	61%	26%	6,5%	6,5%

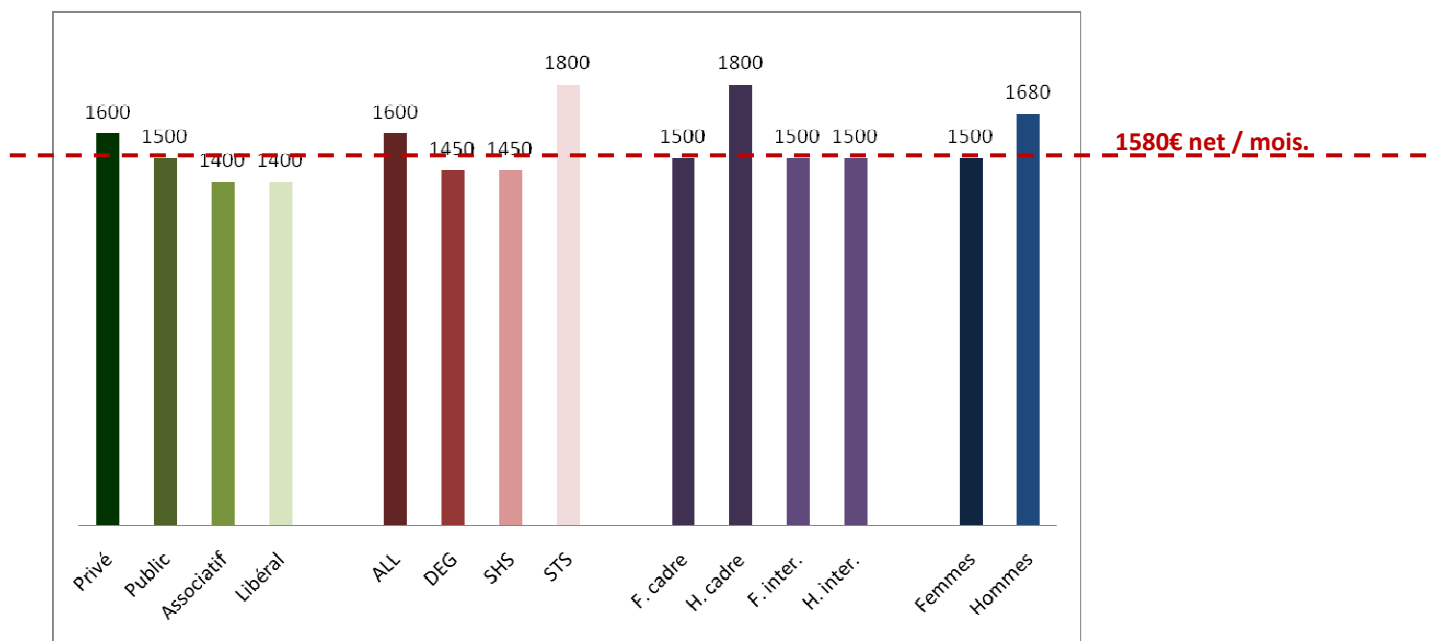
Les données des effectifs <30 sont reportées en fraction dans le tableau

Secteur privé → 61 %

➤ Les diplômés d'un Master ont majoritairement trouvé un emploi dans le secteur privé (61%). Les hommes sont plus nombreux que les femmes à y travailler (+ 26 points en faveur des hommes). Les femmes sont plus nombreuses à travailler dans le secteur public et associatif. Le secteur associatif est plus représenté en Sciences humaines (17,5%).

➤ Si le secteur privé est le plus représenté sur l'ensemble des Masters, les répondants d'Arts, Lettres et Langues, et de Sciences humaines s'insèrent plus dans le secteur public ; domaines largement représentés par les femmes (85%).

Salaire net mensuel médian en fonction du secteur, du domaine, de la catégorie socioprofessionnelle et du sexe.



19% de diplômés n'ont pas répondu à la question.

	Très satisfait	Satisfait	Moyennement	Pas du tout satisfait
ALL	1/18	9/18	4/18	4/18
DEG	16,5%	43%	25,5%	15%
SHS	18%	47%	20%	15%
STS	30%	41%	21%	8%

Les données des effectifs <30 sont reportées en fraction dans le tableau

64 % satisfaits de leur rémunération

1580€ net

Le salaire net mensuel médian pour l'ensemble des diplômés de Master en emploi à temps plein est de 1580€¹. Même si la moitié des diplômés a un salaire supérieur à 1580€, l'échelle varie de 1000€ à 3000€. Ne sont pas représentées sur le graphique les 5 personnes qui ont trouvé un emploi à l'étranger (les salaires varient de 1600€ à 2400€).

¹ Le SMIC net mensuel au 1^{er} décembre 2010 était de 1056,24 (INSEE).

Les femmes moins bien rémunérées que les hommes

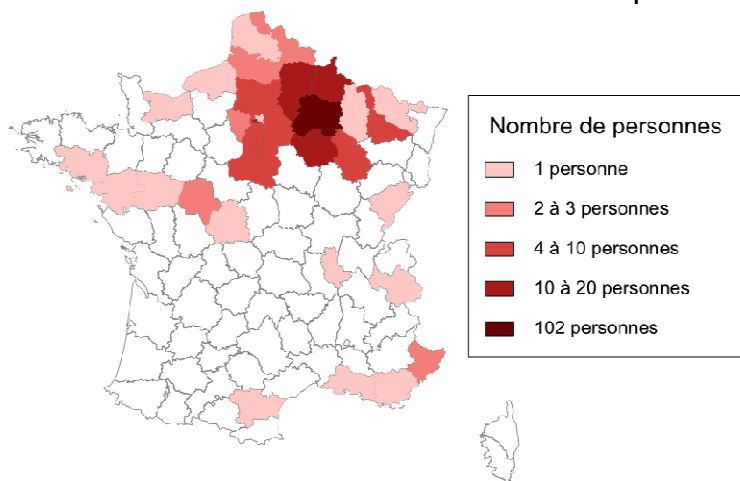
L'écart de salaire entre les hommes et les femmes est de 180€, soit 12 % de plus en faveur des hommes. L'écart le plus important se situe dans les emplois de cadre avec 300€ d'écart en faveur des hommes. Alors qu'il n'y a pas d'écart de salaire entre les professions de cadre et intermédiaires chez les femmes, cette différence de salaire entre cadre et intermédiaire est de 300€ chez les hommes.

Mieux rémunéré dans le privé et dans le public

Ce sont dans les associations et chez les libéraux que les rémunérations sont les plus faibles. Les salaires sont 12% plus élevés dans le secteur privé et 7 % plus élevés dans le secteur public. Enfin, le secteur privé étant largement représenté pour les diplômés de Sciences, c'est dans ce domaine que les salaires sont les plus élevés (19% de plus par rapport en Droit, économie, gestion et Sciences humaines).

Localisation de l'emploi

Localisation de l'emploi



- Plus de la moitié des emplois se trouvent dans la région Champagne-Ardenne.
- Les emplois hors régions se concentrent essentiellement sur Paris et sa région (20 %).
- 3 % des diplômés exercent un emploi à l'étranger (Allemagne, Luxembourg, Maroc, Nouvelle-Zélande).

	Très satisfait	Satisfait	Moyennement	Pas du tout satisfait
ALL	6/18	8/18	3/18	1/18
DEG	36%	42%	18%	4%
SHS	39%	35%	20%	6%
STS	31%	53%	12%	4%

79 % satisfaits de la localisation géographique de leur emploi

Les données des effectifs <30 sont reportées en fraction dans le tableau